

موسسه تخصصی باغبانی / ۲۰۲۵  
معاونت آبخیزداری / ابرکوه

موسسه تخصصی باغبانی / ۲۰۲۵  
معاونت آبخیزداری / ابرکوه



علائم داخلی مرتبط با سرخشیدگی و  
لکه برگی روی درختان میوه هسته دار



**گزارش فنی مصور FFG Co.**  
نمونه درختان میوه هسته دار (ابرقوه، یزد)

- تاریخ ارسال نمونه: ۱۴۰۲/۰۲/۲۵
- تاریخ تنظیم گزارش: ۱۴۰۲/۰۳/۰۵
- همکاران: علیرضا صالحی، مهندس امیر برزگر، خانم مهندس فاطمه شجاعی، آرمان شهدادنژاد
- روش بررسی: بررسی میدانی - آزمایشگاهی، با همکاری آزمایشگاه قارچ شناسی دانشگاه شهید باهنر کرمان



**a**- علائم نکروز مرکزی روی شاخه های زرد آلو  
- همچنین علائم گوه ای و شبیه به نکروز ابروک مانند نیز  
مشاهده می شود.

موسسه تحقیقات و آموزش کشاورزی  
اصول آبیاری / آبیاری مدرن



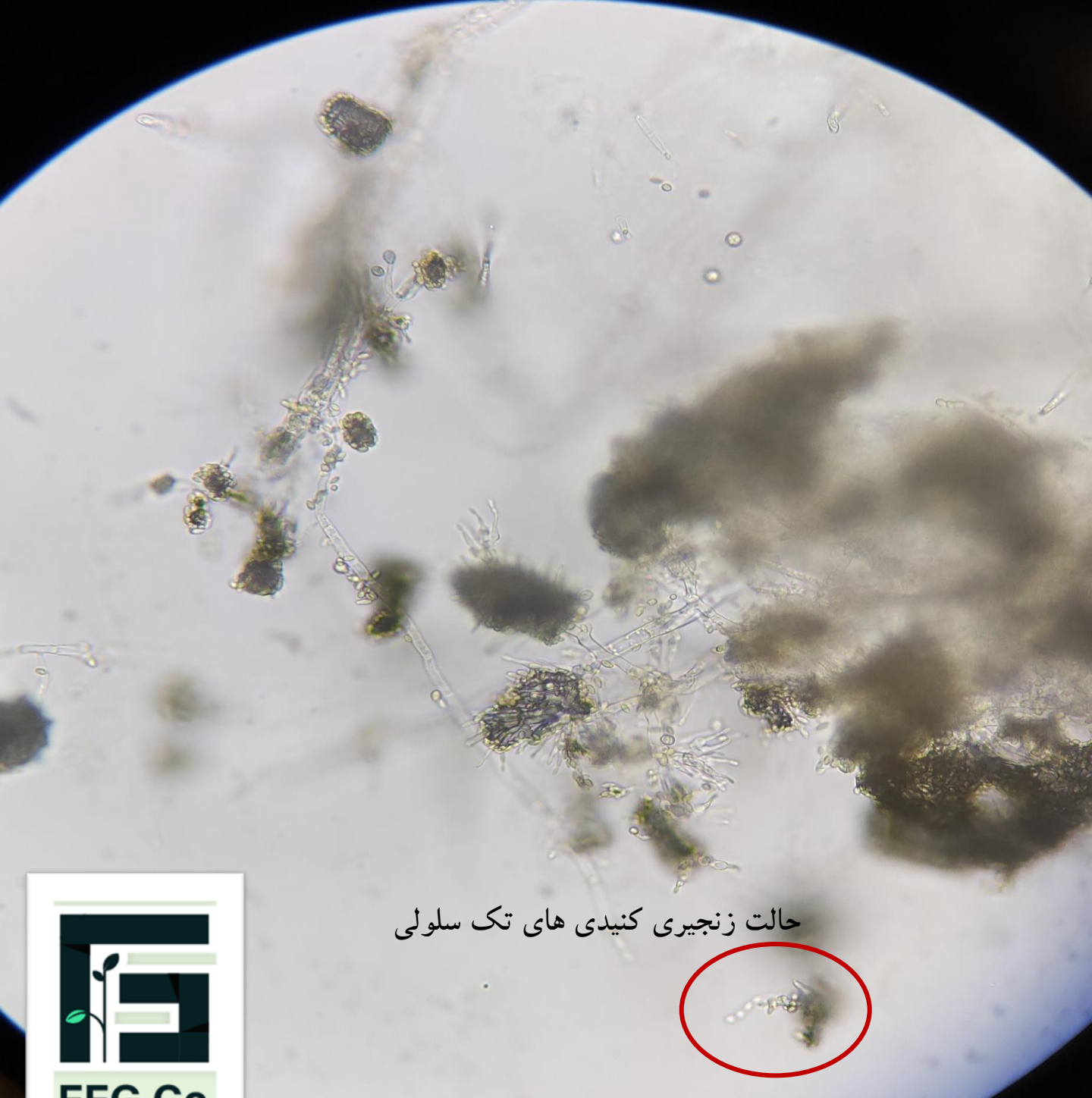
علائم لکه برگی همراه با نقاط آبرسوخته و همچنین نکروز حاشیه برگ ها به بیمارگر آلترناریا مرتبط بود. در ارتباط با درختان آلوچه بهتر است عامل اولیه ایجاد علائم کلروز و نکروز بررسی شود. بدین معنا که احتمالاً عامل دیگری جز بیمارگر در ابتدا سبب ایجاد کلروز و نکروز در حاشیه برگ ها می شود و سپس **Alternaria** سبب ایجاد آلودگی می شود. چنانچه خسارت آلترناریا افزایش یابد درختان ممکن است دچار سال آوری شوند. از مصرف نیترات کلسیم روی درختان دارای لکه برگی پرهیز شود.



تصاویر پرگنه های اصلی ۷۲ ساعته قارچ های مختلف که از بین قسمت های سالم و آلوده و برگ ها جداسازی شده است.



برخی از این قارچ ها ساپروفیت هستند. به عنوان مثال *Aspergillus* قادر به ایجاد آلودگی روی درختان سالم و شاداب نیست و نمی توان آن را به عنوان بیمارگر معرفی نمود.



حالت زنجیری کنیدی های تک سلولی



-تصویر میکروسکوپی از ریشه ها و کنیدی های تک سلولی Paecilomyces که در برخی نقاط حالت زنجیری دارند.

پسیلومیسز به عنوان یک بیمارگر مهم شاخه و تنه روی درختان مختلف مطرح است. این بیمارگر عموماً روی درختان ضعیف تر که فشار آوندی آنها تقویت نشده باشد خسارت بیشتری دارد. بیشبود عنصر آهن ممکن است خسارت بیمارگر اخیر را روی هسته داران افزایش دهد. از مصرف بی رویه کود های حاوی آهن بشدت پرهیز نمایید.



تصویر میکروسکوپی از قارچ *Alternaria sp.* که با توجه به تعداد جدایه ها قطعا روی برگ درختان دارای علائم بیمارگر است.

اگرچه آلترناریا یک عامل مهاجم بشمار می رود، اما با رعایت اصول تکنولوژی کنترل شیمیایی می توان به گونه ای برنامه ریزی نمود که این بیمارگر به اقدام جداگانه کنترلی یا سمپاشی مستقل احتیاج نداشته باشد. هرگونه سمپاشی با سموم سنتتیک حداقل در این مرحله و در این سطح از درختان بررسی شده توجیه اقتصادی ندارد.

**تنها یکبار توان فنی ما را امتحان کنید**

# توضیحات تکنسین FFG

- از مصرف هرگونه مواد حاوی نیترات کلسیم و آهن خودداری نمایید مگر اینکه درختان دچار کمبود باشند.

- میزان کربن آلی خاک و ازت طی آنالیز خاک مشخص شود. این موضوع برای ما در کاهش خسارت بیمارگر پسیلومیسز اهمیت فراوان دارد.

برگ ها، سرشاخه ها، تنه و طوقه درختان بخصوص آنها که ترشح صمغ دارد، با رومبا ۵ در هزار + مونوپتاسیم فسفات ۱ در هزار اسپری شود. حتما حدود ۷ لیتر از محلول پای درخت بریزد.

- آلمریا ۲/۵ در هزار + اوره ۲۰۰ گرم در هزار روی درختان -

محلولپاشی شود. به گونه ای که حتما مانند مرحله قبل طوقه و تنه نیز شستشو شود. موضوع بیورت اوره در این میزان اهمیتی ندارد.

- فقط درختان دارای علائم سرخشکیدگی با هپتاگلوکونیک منگنز ۵۰ گرم به ازای هر درخت کوددهی شوند.



مصرف کلسیم در باغات دارای علائم لکه برگی بهتر است بلافاصله پس از برداشت و بصورت محلولپاشی برگری باشد.


با احترام

صالح پناهنده

مدیر فنی شرکت فیدار فصل گلخانه

دانشجوی دکتری بیماری شناسی گیاهی

(گرایش قارچ شناسی)



تنها یکبار توان فنی ما را امتحان کنید.  
فیدار فصل گلخانه FFG Co.

با کارشناسان ما در تماس باشید.

آدرس دفتر مرکزی: شیراز، بلوار ارم، خیابان  
خاکشناسی، روبه روی کوچه ۶، ساختمان ۵۶۲، طبقه  
سوم

کد پستی: ۷۱۴۳۸۳۴۳۴۴

تلفن:

◦ ۷۱۳۲۲۸۴۵۳۶

◦ ۷۱۳۲۲۸۴۵۶۳

◦ ۷۱۳۲۲۸۴۵۱۶

© fidar.crop.protection

🌐 ffg-natupestic.ir